

PJP-20UR を連結接続する

Yamaha PJP Cascade ドライバーをインストールすることで、PJP-20UR 同士を最大 4 台まで連結接続することができます。連結することで、多人数での会議や広いスペースでの会議に対応できます。

ご注意

- PJP-20UR のファームウェアは、Ver.1.07 以降のものを使用してください。
- 連結接続して使用する場合は、全ての PJP-20UR を同じファームウェアにしてください。
- PJP-20UR 以外のプロジェクトフォンを混ぜた連結接続はできません。
- PJP-20UR は 5 台以上接続しないでください。
- 基本操作については、PJP-20UR に付属している取扱説明書を参照してください。

PC の仕様を確認する

PJP-20UR を連結接続する PC には、以下のシステム環境が必要です。

Windows 7 の場合

	2 台連結時	3～4 台連結時
OS	32bit/64bit	
CPU	Core2 Duo 2.0GHz 以上	Core2 Duo 2.5GHz 以上
その他	メモリ 2GB 以上、USB2.0 High Speed 対応	

Windows Vista の場合

	2 台連結時	3～4 台連結時
OS	32bit、SP1 以上	
CPU	Core2 Duo 2.0GHz 以上	Core2 Duo 3.0GHz 以上
その他	メモリ 2GB 以上、USB2.0 High Speed 対応	

Windows XP の場合

	2 台連結時	3～4 台連結時
OS	32bit、SP2 以上	
CPU	Core2 Duo 2.0GHz 以上	
その他	メモリ 2GB 以上、USB2.0 High Speed 対応	

ご注意

- PC 本体の使用状況（作業負荷やメモリ残の状況）などにより、まれに音声再生が途切れることがあります。
- Windows 2000 と MacOS では連結接続して使用することができません。

ドライバーをインストールする

PJP-20UR を接続する PC に、ドライバーをインストールすることで連結接続して使用することができます。ここでは、Windows 7 を例に説明します。

1 ドライバーをダウンロードする。

下記サイトより Yamaha PJP Cascade ドライバーをダウンロードしてください。

<http://www.yamaha.co.jp/projectphone/>

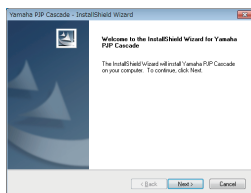
2 ダウンロードした「Yamaha_PJP_Cascade_Setup」をダブルクリックする。

セットアッププログラムが起動します。

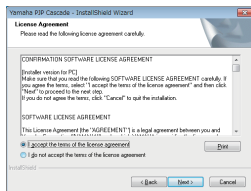
※ヒント

インストーラーの実行についての警告メッセージが表示されることがあります。弊社にて動作確認を行っておりますのでインストールを進めてください。

3 「Next」をクリックする。

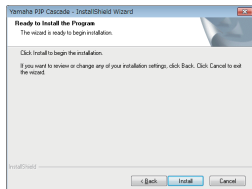


4 「License Agreement」画面の内容をよく確認して「I accept the terms of the license agreement」を選択し、「Next」をクリックする。



同意しない場合は、「I do not accept the terms of the license agreement」を選択し、インストールを終了してください。

5 「Install」 をクリックする。

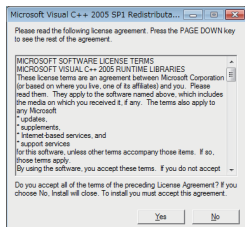


インストールが開始されます。

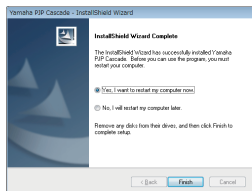
※ヒント

- Windows 7/Vistaの場合、インストールの続行についての警告メッセージが表示されることがあります。弊社にて動作確認を行っておりますのでインストールを進めてください。
- Windows XPの場合、「ハードウェアのインストール」画面が表示されることがあります。弊社にて動作確認を行っておりますのでインストールを進めてください。

6 「Microsoft Visual C++ 2005 SP1 Redistributa...」画面が表示されます。使用許諾契約の内容をよく確認し、「Yes」をクリックする。



7 「Yes, I want to restart my computer now.」を選択し、「Finish」をクリックする。



PCが再起動し、インストールが完了します。

ドライバーをアンインストールする

ここでは、Windows 7を例に説明します。

タスクバーの [スタート] - [コントロールパネル] - [プログラムのアンインストール] - [Yamaha PJP Cascade] の順に選択して、ドライバーをPCから削除してください。

ご注意

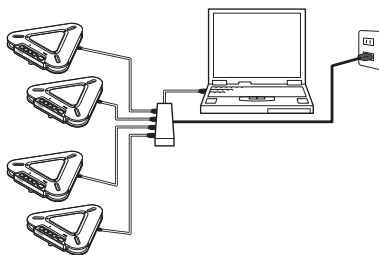
アンインストールはセットアップに使用したユーザーでログオンして行ってください。

PJP-20UR を連結接続する

PJP-20UR を連結接続するには、Multiple Transaction Translator 機能 (セルフパワー) 搭載の USB ハブを介して接続します。

ご注意

- USB ハブは Multiple Transaction Translator 機能が搭載されているものを使用してください。搭載されていないと、USB 帯域問題が発生し正常に動作しない場合があります。動作確認済みの USB ハブに関しては、<http://www.yamaha.co.jp/projectphone/> をご覧ください。
- USB ハブは必ずセルフパワー (AC 電源) で使用してください。
- USB ケーブルは PJP-20UR に付属のものか、市販の USB 規格 (最大 5m) を取得しているものを使用してください。
- 延長 USB ケーブルは使用しないでください。正常に動作しない場合があります。
- Web 会議中に PJP-20UR や USB ハブを抜き差ししないでください。正常に動作しない場合があります。



オーディオデバイス設定を変更する

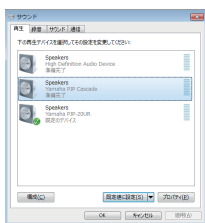
ご注意

- 下記コントロールパネルのオーディオデバイス設定は、Web会議ソフトを起動する前に必ず行ってください。
- Web会議で使用する場合は、下記コントロールパネルのオーディオデバイスの設定以外に、Web会議ソフトのオーディオデバイス（スピーカー・マイク）の設定でも「Yamaha PJP Cascade」を選択してください。
- 下記コントロールパネルのオーディオデバイスの設定画面で、接続した数のPJP-20URが表示されていない場合があります。その時はデバイスマネージャー画面で、正常に認識されていないPJP-20URを削除してから、USBケーブルを差し直してください。
- オーディオデバイス設定を変更する場合は、全てのUSB機器を接続してから行ってください。

Windows 7/Vista の場合

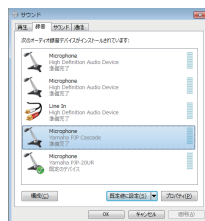
ここでは、Windows 7 を例に説明します。

- 1 「スタート」メニューをクリックし、「コントロールパネル」をクリックする。
- 2 「ハードウェアとサウンド」をクリックする。
- 3 「サウンド」をクリックする。
「サウンド」画面が表示されます。
- 4 「再生」タブをクリックする。
- 5 「Yamaha PJP Cascade」を選択し、「既定値に設定」をクリックする。



- 6 「録音」タブをクリックする。

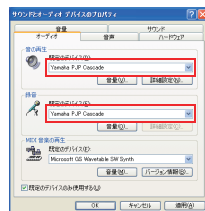
- 7 「Yamaha PJP Cascade」を選択し、「既定値に設定」をクリックする。



- 8 「OK」をクリックして、「サウンド」画面を閉じる。

Windows XP の場合

- 1 「スタート」メニューをクリックし、「コントロールパネル」をクリックする。
- 2 「サウンド、音声、およびオーディオデバイス」をクリックする。
- 3 「サウンドとオーディオデバイス」をクリックする。
「サウンドとオーディオデバイスのプロパティ」画面が表示されます。
- 4 「オーディオ」タブをクリックする。
- 5 設定を変更し、「適用」をクリックする。

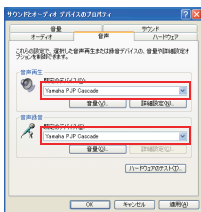


- 「音の再生」欄の「既定のデバイス」: Yamaha PJP Cascade

- ・「録音」欄の「既定のデバイス」:
Yamaha PJP Cascade

6 「音声」タブをクリックする。

7 設定を変更し、「適用」をクリックする。



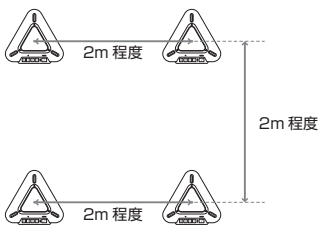
- ・「音声再生」欄の「既定のデバイス」:
Yamaha PJP Cascade
- ・「音声録音」欄の「既定のデバイス」:
Yamaha PJP Cascade

8 「OK」をクリックして、「サウンドとオーディオデバイスのプロパティ」画面を閉じる。

会議室に設置する

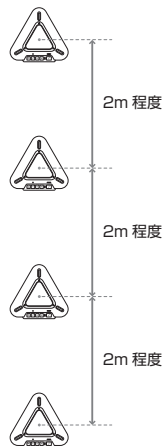
以下の設置例を参考に、連結した PJP-20UR 同士を設置してください。PJP-20UR 同士が近すぎると、通話先でエコーが発生する場合があります。

(並べて 4 台配置)



各機の中心を 2m 程度離してください。

(直線状に 4 台配置)



各機の中心を 2m 程度離してください。

音量を調整する

ご注意

オーディオデバイスのプロパティ画面 (Windows 7/ Vista の場合: 手順 5・7、Windows XP の場合: 手順 5) から音量を調整する場合は、「Yamaha PJP Cascade」項目の音量を調整してください。間違えて「Yamaha PJP-20UR」項目の音量を調整すると正常に動作しません。

スピーカー音量を調整する

スピーカーの音量を調整する場合は、PJP-20UR または PC から行ってください。PJP-20UR または PC を操作すると、連結している全ての PJP-20UR に操作内容が反映されます。

マイクレベルを調整する

マイクレベルを調整する場合は、PC から行ってください。PC を操作すると、連結している全ての PJP-20UR に操作内容が反映されます。

スピーカー / マイクをミュートする

スピーカー / マイクをミュートする場合は、PJP-20UR または PC から行ってください。PJP-20UR または PC を操作すると、連結している全ての PJP-20UR に操作内容が反映されます。